

11 Wartung

- Bitte führen Sie wöchentlich Kontrollmessungen im Becken durch
- Bitte kontrollieren Sie wöchentlich sämtliche Komponenten und Schlauchverbindungen auf mögliche Undichtigkeiten.
- Folgende Komponenten müssen nach der Überwinterung bzw. mindestens jährlich erneuert werden:
pH-Sensor, Redox-Sensor, Schläuche der Dosierpumpen, Druckschläuche, Impfventile

Schlauch der Dosierpumpe wechseln:



12 EG-Konformitätserklärung

Hiermit erklären wir,

BAYROL Deutschland GmbH
Robert-Koch-Str. 4
82152 Planegg/Steinkirchen
Deutschland

dass das nachfolgend bezeichnete Produkt in den von uns in Verkehr gebrachten Ausführungen den Anforderungen der unten angegebenen EG-Richtlinien entspricht.

Bezeichnung des Produktes:
Produkttyp:
Serien-Nr.:
EG-Richtlinien:

Mess- Regel und Dosiergerät für Schwimmbäder
Automatic^{pH}/Automatic^{CL/pH}
siehe Typenschild am Gerät
EG-Niederspannungsrichtlinie (2014/35/EU)
EG-EMV-Richtlinie (2014/30/EU)

Angewandt
harmonisierte Normen:

EN61000-3-2, EN61000-3-3, EN61000-4-2, EN61000-4-3, EN61000-4-3, EN61000-4-4, EN61000-4-5, EN61000-4-6, EN61000-4-8, EN61000-4-11

Datum, Hersteller-Unterschrift:

05.05.2017

Daniel Ricau

Angaben zum Unterzeichner:

Managing Director BAYROL Group

Automatic^{CL/pH}

1 Einführung

Herzlichen Glückwunsch zum Kauf Ihres Automatic^{CL/pH}. Sie haben sich damit für den einfachsten Weg zu einwandfrei gepflegtem Poolwasser entschieden.

Empfehlungen: **Beachten Sie bitte auch das Beiblatt „Gefahrenhinweise“!**

WICHTIG: der Automatic^{CL/pH} muss von einem erfahrenen Schwimmbad-Fachhändler eingebaut werden!

- Das Gehäuse des Automatic^{CL/pH} muss für die Installation nicht geöffnet werden. Bitte beachten Sie, dass ein Öffnen des Gehäuses den Verlust der Garantie zur Folge hat.
- Bitte lesen Sie diese Anleitung sorgfältig und stellen Sie sicher, dass sowohl alle notwendigen Teile zur Installation als auch alle benötigten Werkzeuge bereit liegen.
- Ein Nichtbeachten dieser Anleitung kann zu Gefahren für die Gesundheit und/oder Gerät und Installation führen!
- Benutzen Sie ausschließlich BAYROL Wasserpflegeprodukte! Das Verwenden anderer Produkte führt zum Verlust der Garantie!
- Beachten Sie unbedingt alle generellen und speziellen Gefahrenhinweise im Umgang mit flüssigen Wasserpflegeprodukten.
- Beachten Sie auch alle allgemeingültigen Sicherheitsvorschriften. Tragen Sie ggf. Schutzkleidung.

Recommended water values:

- pH Wert: pH 7 – 7,4
- Freies Chlor: 0,6 – 1,0 mg/l
- Alkalinität: 80 – 120 ppm

Wird der Pool mit frischem Wasser aus der Leitung befüllt empfiehlt es sich, das Beckenwasser mit einem Chlorschock vorzubehandeln.

WICHTIG: Nach diesem initialen Chlorschock ist unbedingt abzuwarten, bis sich der Chlorwert auf den angestrebten Chlorwert (0,6 – 1,0 mg/l) abgesenkt hat, bevor mit der Inbetriebnahme des Automatic^{CL/pH} begonnen werden kann. Weitere Informationen hierzu finden Sie unter diagnostic.bayroltechnik.com

Technische Daten:

Dosierung: pH-Minus flüssig oder
pH-Plus flüssig; Chloriliquide
Regelung: Adaptive Proportional-Regelung
Messbereich pH: pH 0,0 – 10,0
Messgenauigkeit pH: pH +/- 0,1
Messbereich Redox: 0 – 999 mV

Max. Förderdruck Pumpen: 1,5 bar
Max. Förderleistung Pumpen: 1,5 l/h
Schutzart: IP65
Maße Regler (L x T x H): 320 x 210 x 93,5 mm
Stromversorgung: 220-240 V/50 Hz

Mehr Information

Für weitere Informationen zum Gerät oder zum Betrieb des Gerätes besuchen Sie bitte diagnostic.bayroltechnik.com

2 Lieferumfang

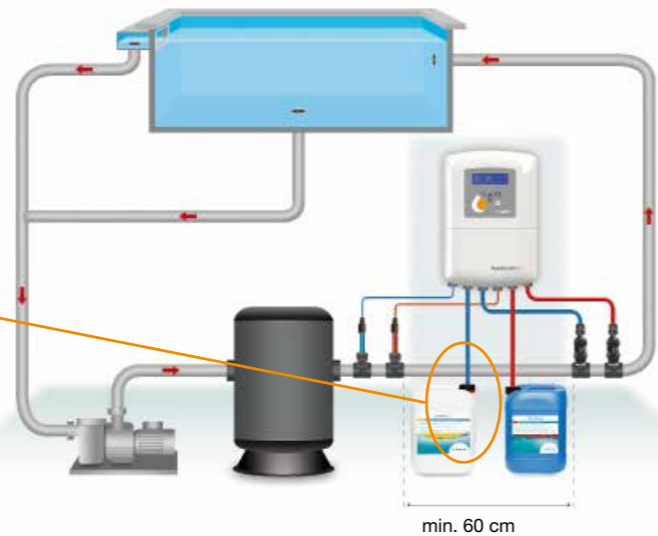
1. Automatic^{CL/pH}
2. Saugschläuche, 2 Stück
3. Druckschläuche, 2 Stück
4. Kanisterverschlüsse mit Öffnung für Saugschlauch, 2 Stück
5. Anbohrschellen Ø 50 mm, 4 Stück
6. Wandmontage Set
7. Fußfilter, 2 Stück
8. Sensor Halter, 2 Stück
9. Impfventile, 2 Stück
10. pH-Sensor
11. Redox-Sensor
12. Reinigungslösung für Sensoren
13. Pufferlösung pH 7
14. Pufferlösung Redox 465 mV



3 Für die Installation benötigte Werkzeuge (nicht enthalten)



4 Installationsschema

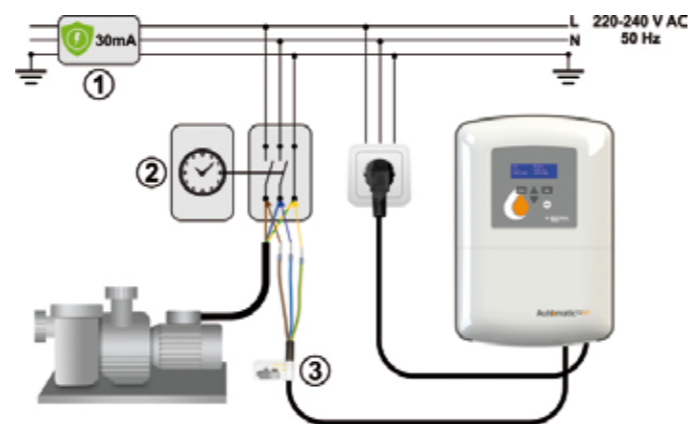


WICHTIG:
Wird ein Heizsystem verwendet müssen die pH- und Redox-Sensoren vor diesen Komponenten installiert werden.
Die Einimpfung der Wasserpflegeprodukte muss die letzte Komponente der Installation vor der Einströmung ins Becken sein.
Stellen Sie sicher, dass der Druck in der Umwälzleitung 1,0 bar nicht überschreitet!

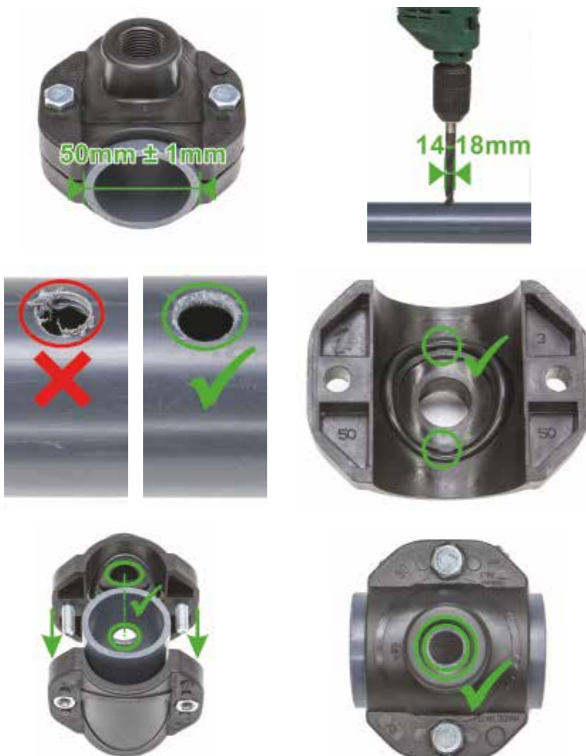
5 Elektrischer Anschluss

WICHTIG:
Die elektrische Installation des Automatic^{CL/pH} muss von einem zugelassenen Elektriker erfolgen.

1. Fehlerstromschutzschalter (FI) ≤ 30 mA
2. Filtersteuerung bzw. Zeitschaltuhr
3. Stromversorgung für Dosierpumpen (Spannung nur bei laufender Umwälzung)



6 Installation der Anbohrschellen



WICHTIG: Einbauposition beachten



Elektrode

Impfventil



7 Installation des Impfventils



8 Anschluss der Schläuche an der Dosierpumpe



9 Installation des Sensors



10 Bedienung

Folgen Sie für die Erstinbetriebnahme bitte den Schritt-für-Schritt Anweisungen auf dem Display. Die Erstinbetriebnahme wird beim Einschalten nicht mehr automatisch angezeigt, nachdem Sie sie einmal vollständig durchlaufen haben. Sie können sie jedoch jederzeit über das Haupt-Menü starten.

Besondere Funktionen der Tasten	
OK	Aufruf des Haupt-Menüs (aus der Home-Ansicht)
ESC	Vorgang abbrechen oder Wechsel zwischen Home-Ansicht und Standby- bzw. Meldungsanzeige
CAL	In Menü-Folgen: Schritt zurück
CAL	Kalibrierung (Abgleich der Messung) Um die Kalibrierung zu starten drücken Sie bitte die Taste CAL und folgen den Anweisungen auf dem Display.
CAL	Press > 3s Selbsttest Menü Im Falle von unerwarteten Umständen im Betrieb des Automatic ^{CL/pH} drücken Sie bitte die Taste CAL für mehr als 3 sec. und folgen den Anweisungen auf dem Display.
OK	Press > 3s Experten Menü Enthält zusätzliche Einstellungen.
▲	Press > 3s Pumpen-Funktionen (Ansaugen, Spülen, Pumpen-Test)

Einige Meldungen werden von einem akustischen Signal begleitet. Drücken Sie eine beliebige Taste um den Ton zu stoppen.